

# Saunabus-etäkäynnistys

Etäkatkaisinmoduuli  
on/off-painikkeella, sauna bus -liitännälle



**FI** Asennus- ja käyttöohjeet

Valmistettu Saksassa



## Toimituksen sisältö

- SBM-etäkäynnistysmoduuli puupaneelilla (1)
- Seinäasennusrasia (2)
- Asennuspidike (3)
- 2 poraruuvia 2,9 x 10 (4)
- 1 kpl liitäntäkaapeli 10 m (5)



## Tarvikkeet

Jos tarvitset pitemmän liitäntäkaapelin kuin toimitettu 10 m, voit vaihtoehtoisesti käyttää jotakin seuraavista liitäntäkaapeleista:

- 25 m pitkä Tuote Nro 94.4647
- 50 m pitkä Tuote Nro 94.4648

## Yhteensopivuus

SBM-etäkäynnistys on laajennusmoduuli seuraaville ohjausyksiköille (ajankohtana 8/2019):

- Emotec-sarja (alkaen versiosta 1.57)
- EmoStyle-sarja (alkaen versiosta 1.57)
- EmoTouch II+
- EmoTouch 3
- Econ D4/H4

Saunabus-etäkäynnistyksellä saunajärjestelmä, höyrysauna tai IR-sauna voidaan kytkeä päälle/pois päältä keskuspiisteestä (uima-altaan hoitaja, portieeri, talonmies jne.).

**!** CENELECin jäsenvaltioissa kauko-ohjauspainiketta saa käyttää vain yhdessä DIN EN 60335-2-53 -standardin mukaisen lämmittimelle sopivan turvalaitteen tai sopivan suojakannen kanssa.

## Soveltuvat turvallisuusjärjestelmät

- EOSafe D, L ja DL
- EOS-kiuassuoja.

Yleiskatsaus saatavilla oleviin malleihin:

Tyyppi 1	Tuote Nro 94.4421
Tyyppi 3	Tuote Nro 94.4425
Tyyppi 4	Tuote Nro 94.4724
Tyyppi 5	Tuote Nro 94.4725
Tyyppi 6	Tuote Nro 94.5624

## Asennus

Määritä SBM-etäkäynnistysmoduulin asennuspaikka.

Tee siihen kohtaan seinään Ø 67 mm aukko. Asennussyvyyden on oltava vähintään 50 mm.

Kiinnitä seinäasennusrasia seinään 3 x 16 -sylinteriruuveilla.



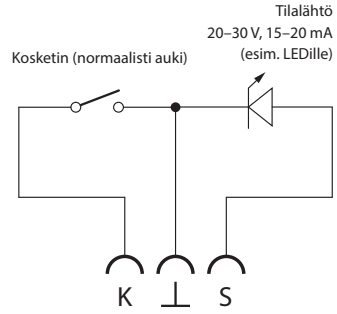
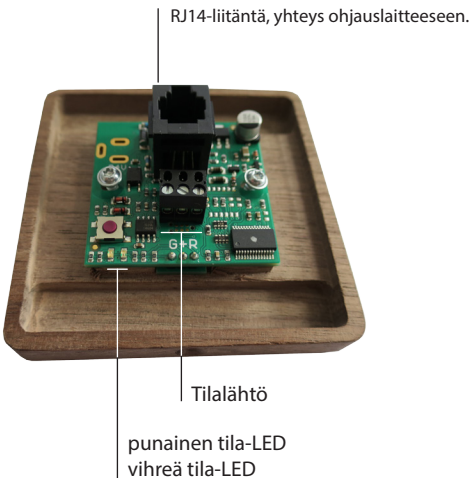
Aseta tähän seinän aukkoon esiasennettu liittántäkaapeli saunan ohjauslaitteesta tai kuormaosasta, jos saunan hallintalaitteet ovat jaetut.

**Ohje: Älä vedä liittántäkaapelia pistokkeesta! Muuten suorituskyky voi vaarantua.**

Ruuvaa kiinnike seinäasennusrasiaan siten, että moduulin kielekkeet osoittavat ylöspäin ja alaspäin.

Nyt liittántäjohto on työnnetty seinäasennusrasian pistorasiaan ja kytketty piirilevyn liittimeen.

Pistokkeen lukituskorvakkeen on selkeästi napahdettava paikoilleen. Pistoke on sitten suojattu tahattomalta irtoamiselta.



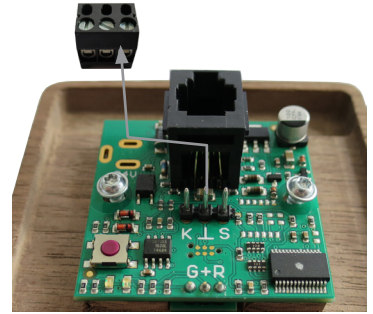
## Tilälähtö

Jännite 20–30 V, virta 15–20 mA.

Liitántää käytetään LED- tai PLC-tuloihin tai liitännöissä erilaisiin kotiautomaatiojärjestelmiin.

## Potentialivapaa kosketin (normaalisti auki)

Kauko-ohjaimen päälle/pois-toiminto voidaan käynnistää myös ulkoisten releiden, optoerottimien tai painikkeiden avulla.



Aseta nyt koko puupaneeli painikkeineen ja piirilevyineen seinäasennusrasia, kohdista se asennuskiinnikkeen kanssa ja kiinnitä se tiukasti ylä- ja alaosan kiinnikkeen kielekkeisiin kahdella 2,9 x 10 ruuvilla.

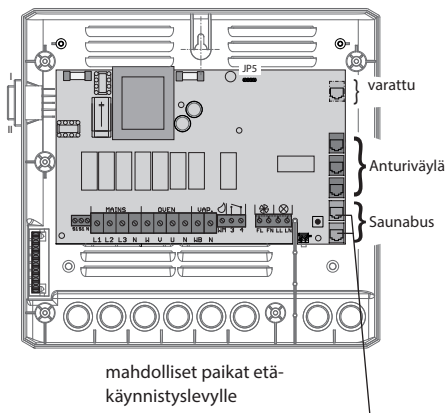
Puukannen on peitettävä seinäasennusrasia kokonaan.

Kiinnitys-  
aukko



Liitä Saunabus-kaapelin toinen pää mihin tahansa vapaaseen Saunabus-liitäntään ohjausyksikön Saunabus-moduuleissa. Varmista, että ohjaus ei ole kytkettyä päälle!

Seuraavassa esitetään esimerkkinä kaksi mahdollista liitäntää saunan kuormaosaan.



Liitäntäkaapelin liitin



Saunan ohjauslaitteen (valmiustila) kytkemisen ja kytkemisen jälkeen moduulin käyttötila näkyy piirilevyllä hitaasti vilkkuvana pienenä vihreänä LEDinä.

Ota järjestelmä koekäyttöön seuraavien ohjeiden mukaisesti.

## Käyttö

Jos saunajärjestelmä on valmiustilassa, pyöreä painike ei syty. Piirikortin pieni vihreä LED vilkkuu hitaasti.

Paina SBM-etäkäynnistysmoduulin painiketta vähintään 3 sekuntia käynnistääksesi järjestelmän viimeksi asetetuilla parametreilla.

Pyöreä painike palaa keltaisena, kun saunajärjestelmä on toiminnassa. Piirikortin pieni punainen LED palaa myös jatkuvasti.

Sammuta saunajärjestelmä painamalla painiketta uudelleen noin 1 sekunnin ajan. Pyöreän painikkeen LED-valo sammuu, samoin kuin pieni punainen LED piirilevyllä. Järjestelmä sammuu (valmiustila).

Kosteassa tilassa olevien ohjainlaitteiden (Bi-O-kiukaat) jälkilämmitystoiminto kytketty päälle kiukaan sammussa saunan kuivattamiseksi. Tänä aikana pyöreä painike vilkkuu hitaasti.

Pyöreän painikkeen nopea vilkkuminen merkitsee vikaa saunajärjestelmässä.

Tarkista siinä tapauksessa ohjauslaite ja kiuas. Tietoa virheen analysoinnista ja vianetsinnästä löytyy saunan ohjauksen käyttöohjeista (luku Vianetsintä).

## Tilan osoitteen asettaminen

Ohjausyksiköissä, joissa on monitilayhteys (esim. EmoTouch 3), jokainen liitetty tila voidaan varustaa omalla SBM-etäkäynnistysmoduulillaan ja kytkeä päälle/pois päältä erikseen.

Ohje: Usean tilan käyttöä varten SBM-etäkäynnistysmoduuli vaatii laiteohjelmistoversion V1.02.

Tilan osoitteen asetus:

1. Pidä ohjelmointipainiketta painettuna > 3 s.
2. Vapauta painike, punainen tilan merkkivalo vilkkuu niin usein kuin vasta asetettu tilan osoite on.
3. Paina tarvittaessa ohjelmointipainiketta uudelleen 3 sekunnin ajan, myös tilan osoite hyppää seuraavaan numeroon, tila-LED vilkkuu yhtä usein kuin uusi tilan osoite.
4. Jos mitään painiketta ei paineta, moduuli palaa normaaliin valmiustilaan noin 10 sekunnin kuluttua. Ohjelmointi on nyt valmis.

Osoitteet 1–8 ovat ohjelmoitavissa, osoitteen 8 jälkeen palataan osoitteeseen 1.

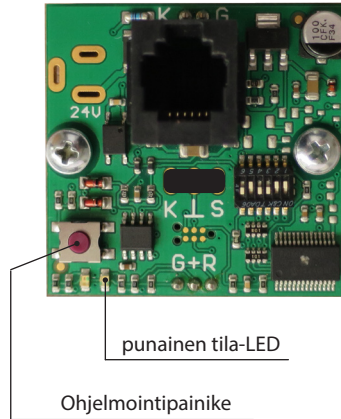
Sähkökatkoksen sattuessa viimeinen asetettu tilan osoite tallennetaan automaattisesti. Tehdasasetus – osoite 1.

Esimerkki:

Osoite 3 täytyy ohjelmoitava, moduulilla on tehdasosoite 1.

- Paina SMD-painiketta uudelleen 3 sekunnin ajan,
- Vapauta painike,
- punainen LED palaa 2x = osoite 2
- paina SMD-painiketta uudelleen 3 sekunnin ajan,
- Vapauta painike,
- punainen LED palaa 3x = osoite 3

Ohjelmointi on nyt valmis,  
tilan osoite 3 on asetettu.





## Kierrätys

Laitteet/lamput, joita ei enää käytetä, on kierrätettävä erityisessä keräyspisteessä direktiivin 2012/19/EU tai ElektroG-määräysten mukaisesti. Niitä ei saa hävittää kotitalousjätteenä.



## Huollon osoite

EOS Saunatechnik GmbH  
Schneiderstriesch 1  
35759 Driedorf  
Germany  
Puh.: +49 (0)2775 82-514  
Faksi: +49 (0)2775 82-431  
servicecenter@eos-sauna.de  
www.eos-sauna.de

Säilytä tämä osoite yhdessä asennusohjeiden kanssa.

Jotta voimme vastata kysymyksiisi nopeasti ja ammattitaitoisesti, anna meille aina tyyppikilvessä mainitut tiedot, kuten tyyppimerkintä, tuotenumero ja sarjanumero.

Ostopäivä:

Myyjän leima ja allekirjoitus:

# Yleiset palvelun käyttöehdot (Allgemeine Servicebedingungen, ASB)

## I. Soveltamisala

Näitä käyttöehtoja sovelletaan palveluihin, mukaan lukien reklamaatioiden tarkistus ja korjaus, ellei yksittäisissä tapauksissa kirjallisesti ole toisin sovittu. Seuraavat ehdot ovat yksinomaisesti määrääviä kaikissa – myös tulevaisuudessa – oikeudellisissa suhteissamme. Emme tunnusta asiakkaan näiden ehtojen kanssa ristiriitaisia ehtoja, elleimme erityisesti hyväksy niitä kirjallisesti. Asiakkaan ehdot yleisiin ehtoihin tai tilauksen vahvistukseen liittyen on täten nimenomaisesti todettu pätemättömiksi. Tilausvahvistusten tai toimitusten hyväksyminen ilman varauksia ei tarkoita tällaisten ehtojen tunnustamista. Tytärtyhtiösovimukset ja muutokset edellyttävät kirjallista vahvistusta.

## II. Kustannukset

Asiakas vastaa seuraavista palvelun käsittelyn kustannuksista:

- Purkamisen/asennus, sekä sähköinen irrotus/asennus.
- Kuljetus, postimaksu ja pakkaus.
- Toiminnan testaus ja vianmääritys, mukaan lukien testaus- ja korjauskustannukset.

Kolmansilta osapuolilta ei laskuteta.

## III. Suoritusveloitteet/asiakkaan yhteistyö

Asiakkaan on tuettava maksutta valmistajaa palvelujen suorittamisessa.

Takuuntapauksessa asiakas saa huoltoon tarvittavat varaosat veloitetusta.

## IV. Teknologian valmistajan työntekijöiden tekemä palvelun käyttöönotto

Jos huollon yhteydessä tekniikan valmistajan työntekijän on suoritettava työ paikan päällä, siitä on sovittava etukäteen. Jollei huollon pääasiallinen syy johdu tekniikan valmistajaan liittyvästä syystä, aiheutuneet kustannukset veloitetaan asiakkaalta huollon jälkeen, ja asiakkaan on maksettava ne kokonaan sovituilla maksuehdoilla.

## V. Takuu

Takuu annetaan voimassa olevan lainsäädännön mukaisesti. Kaikki tuotteidemme pakkaukset on suunniteltu yleisrahdille (lava). Tässä vaiheessa huomautamme erityisesti, että pakkauksemme eivät sovellu erillisiin pakettipalvelujen toimituksiin. Valmistaja ei ole vastuussa vahingoista, jotka aiheutuvat virheellisestä pakkauksesta erillisissä kuljetuksissa.

## VI. Valmistajan takuu

Hyväksymme valmistajan takuun vain, jos asennus, käyttö ja huolto on suoritettu kattavasti valmistajan asiaa koskevien asennus- ja käyttöohjeiden tietojen mukaisesti.

- Takuuaika alkaa ostokuitin päivänä ja se on rajoitettu 24 kuukauteen.
- Takuupalveluja tarjotaan vain, jos kyseisen laitteen alkuperäinen ostotodistus esitetään.
- Laitteeseen ilman valmistajan nimenomaista suostumusta tehdyt muutokset mitätöivät takuun.
- Takuu ei koske vikoja, jotka aiheutuvat valtuuttamattomien henkilöiden suorittamista korjauksista tai toimenpiteistä tai laitteen väärästä käytöstä.
- Osana takuuvaatimusten esittämistä on annettava sarjanumero ja tuotenumero yhdessä laitteen nimen ja täydellisen vian kuvauksen kanssa.
- Tämä takuu kattaa viallisten laitteen osien hinnan, lukuun ottamatta tavallisia kulutusosia. Kulutusosiin kuuluvat lamput, lasiosat, putkimainen lämmityselementti ja kiuaskivet.
- Takuun puitteissa saa käyttää vain alkuperäisiä varaosia.
- Ulkopuolisten yritysten huoltokäynnit edellyttävät kirjallista tilausta huolto-osastoltamme.
- Asiaankuuluvien laitteiden lähettäminen huolto-osastollemme tapahtuu asiakkaan kustannuksella.
- Sähköasennukset ja muut asennustyöt, myös huollon ja vaihdon yhteydessä, suoritetaan asiakkaan kustannuksella, eikä tekniikan valmistaja ole niistä vastuussa.

Tuotteistamme tehdyt reklamaatiot on ilmoitettava vastuulliselle jälleenmyyjälle, ja ne käsitellään vain kyseisten organisaatioiden kautta.

Edellä mainittujen ehtojen lisäksi sovelletaan tekniikan valmistajan yleisiä ehtoja voimassa olevana versionaan, joka on luettavissa osoitteessa [www.eos-sauna.com/agb](http://www.eos-sauna.com/agb).

Ajankohta: 08/2018